



الجامعة الأردنية



دليل التسهيلات للأشخاص ذوي الإعاقة في الجامعة الأردنية



دائرة الإرشاد الطلابي
عمادة شؤون الطلبة

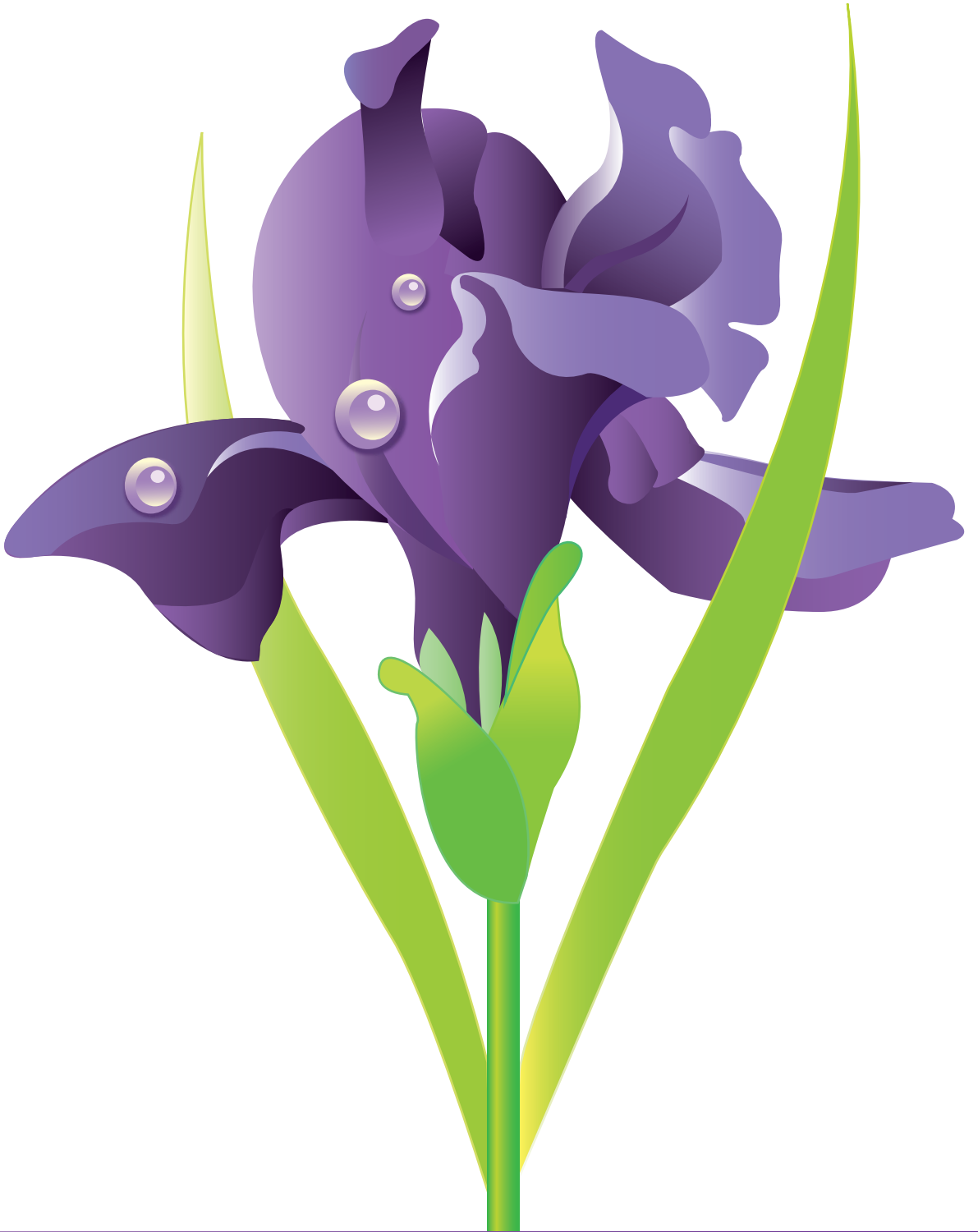


الجامعة الأردنية

دليل التسميات للأشخاص ذوي الإعاقة في الجامعة الأردنية

دائرة الإرشاد الطلابي

عمادة شؤون الطلبة



■ مقدمة

■ نبذه عن "شعبة مساندة الطلبة ذوي الاحتياجات الخاصة" في دائرة الإرشاد

الطلابي

■ الخدمات المقدمة للطلبة ذوي الإعاقة

■ مراحل قبول الطلبة ذوي الإعاقة في الجامعة الأردنية

■ صور توضيحية عن التسهيلات المقدمة للأشخاص ذوي الإعاقة في الجامعة

■ أهم المرافق الإدارية والخدمات في الجامعة

■ أمور هامة

■ رابط / قانون حقوق الأشخاص ذوي الإعاقة رقم (٢٠) لسنة ٢٠١٧

■ رابط / اتفاقية حقوق الأشخاص ذوي الإعاقة

أعزاءنا...

مرفق مع الدليل نسخة بطريقة برايل لاستخدام الأشخاص ذوي الإعاقة البصرية بالإضافة إلى قرص مدمج

بلغة الإشارة للطلبة الصم.





مبنى عمادة شؤون الطلبة

"فنحن مقتنعون بأن المنهج الشامل إزاء التنمية والإصلاح يسهم في تقدم المجتمع بأسره، لذلك التزمنا بضمان أن تكون أنظمتنا الاجتماعية والتربوية والاقتصادية مفتوحة أمام مواطنينا من ذوي الإعاقة".

جلالة الملك عبدالله الثاني ابن الحسين المعظم

ومن هذا المنطلق وعلى خطى جلالة الملك عبدالله الثاني حفظه الله ورعاه وكما اعتادت الجامعة الأردنية أن تكون الرائدة والسباقة في كل خطاها تم إنجاز هذا الدليل بهدف إرشاد الأشخاص ذوي الإعاقة وتوعيتهم بحقوقهم والخدمات التي تقدمها الجامعة لهم ولدعم تمكينهم في المجتمع على أساس المساواة والاستقلالية. إن توعية الأشخاص ذوي الإعاقة بحقوقهم مسؤولية جماعية ودمجهم في المجتمع يتطلب تنسيق كافة الجهات الرسمية والتطوعية وتأخذ الجامعة على عاتقها مسؤولية تحسين مستوى الخدمات المقدمة لأبنائنا من ذوي الإعاقة انسجاماً مع رؤية الجامعة المتمثلة بإيجاد مجتمع يتمتع فيه الأشخاص ذوو الإعاقة بحياة كريمة مستدامة تحقق لهم مشاركة فاعلة قائمة على الإنصاف والمساواة.

أبناءنا الطلبة ...

اجعلوا حياتكم مرتبطة بهدف يسير بكم نحو القمة، لكم مني ومن أسرة الجامعة الأردنية أسمى آيات التقدير.

الأستاذ الدكتور عميد شؤون الطلبة

شعبة مساندة الطلبة ذوي الاحتياجات الخاصة

تأسست دائرة الإرشاد الطلابي (مكتب الدعم الطلابي سابقاً) في عمادة شؤون الطلبة عام ٢٠٠٢م، ومن أهدافها تقديم الدعم اللازم والمتخصص لطلبة الجامعة عامة وللطلبة ذوي الإعاقة خاصة، ورعاية شؤون الطلبة ذوي الإعاقة الاجتماعية والنفسية والأكاديمية، مؤمنين بحقهم في النمو والتعلم، من أجل رفق المجتمع المدني بأفراد يتمتعون بصحة نفسية عالية وقدرة على التكيف مع أنفسهم والبيئة المحيطة بهم.

تعمل شعبة مساندة الطلبة ذوي الاحتياجات الخاصة على تحويل البيئة الجامعية إلى بيئة أقل تقييداً، ليحقق الطالب ذو الإعاقة فيها أعلى درجات التكيف.

وتقدم الشعبة خدماتها لمئات الطلبة ذوي الإعاقة.



الخدمات المقدمة للطلبة ذوي الإعاقة

١. استقبال الطلبة الجدد من ذوي الإعاقة وتعريفهم بالمرافق الهامة في الجامعة.
٢. متابعة إجراءات حصول الطلبة ذوي الإعاقة على الخصم الذي تمنحه الجامعة لهم على رسوم الساعات المعتمدة، ويبلغ ٩٠٪ لطلبة البكالوريوس ولطلبة الدراسات العليا.
٣. مساعدة الطلبة ذوي الإعاقة في تسجيل المواد الأكاديمية، وتنظيم الجدول الدراسي في وقت مبكر.
٤. تسجيل المواد الأكاديمية بطريقة سمعية للطلبة المكفوفين وضعاف البصر.



عزيزي الطالب/ عزيزتي الطالبة ستجد شاخسة إرشادية أمام كل كلية و مبنى في الجامعة
ليرشدك لأماكن تواجد التسهيلات الخاصة بالطلبة ذوي الإعاقة.

استخدام لغة الإشارة للتواصل مع الطلبة الصم



مساعدة الطلبة ذوي الإعاقة في التسجيل المبكر
للمواد الأكاديمية من قبل موظفي الدائرة

قراءة و تسجيل المواد الأكاديمية للطلبة المكفوفين



٥. توفير المواد الأكاديمية بطريقة برايل، والطباعة الورقية العادية.
٦. توفير برامج حاسوبية ناطقة ومكبرة للطلبة المكفوفين وضعاف البصر.
٧. توفير خدمة المساح الضوئي (السكانر).
٨. توفير جهاز ناسخ لنسخ أشرطة المواد الأكاديمية للطلبة المكفوفين.
٩. تنظيم أعمال نظامي تشغيل الطلبة والتطوع من خلال مكتب التنسيق.



ستجد على موقع عمادة شؤون الطلبة خريطة لحرم الجامعة تبين كافة التسهيلات
البيئية الموجودة للأشخاص ذوي الإعاقة.

طابعة برايل



إحدى الطالبات تستخدم السكائر

ناسخ أشرطة



قراءة المواد الأكاديمية لطالين من ذوي الإعاقة
البصرية

١٠. تقديم الخدمات النفسية للطلبة ذوي الإعاقة في الجامعة ودراسة مشكلاتهم الأسرية، والأكاديمية والتكيفية والاجتماعية، والعمل على حلها.

١١. التعاون مع الجهات والمؤسسات الداعمة لذوي الإعاقة مثل المجلس الأعلى لشؤون الأشخاص المعوقين.

١٢. عقد دورات لتعليم مهارات الحركة والتنقل للطلبة المستجدين من ذوي الإعاقة البصرية.

١٣. عقد دورات متخصصة للطلبة ذوي الإعاقة في مجالات: لغة الإشارة وطريقة "برايل" والحاسوب الناطق.

١٤. عقد دورات لطلبة الجامعة والمجتمع المحلي لتوعيتهم بحاجات الطلبة ذوي الإعاقة (البورتيج وصعوبات التعلم ولغة الإشارة وطريقة برايل).

١٥. التواصل المستمر مع أولياء أمور الطلبة لتسهيل عملية دمج أبنائهم من ذوي الإعاقة في الجامعة.



سمو الأمير رعد بن زيد يطلع على مطالب
إحدى طلبة الجامعة الأردنية من ذوي
الإعاقة



أحد الطلبة المكفوفين يقوم بتدريب طلبة
الجامعة على طريقة برايل

إحدى المشاركات في دورة ” تعليم فن الحركة والتنقل “
للطلبة المكفوفين



١٦. العمل على إعادة تأهيل المرافق الصحية للطلبة ذوي الإعاقة الحركية (الذكور والإناث) وتوزيع هذه المرافق على العديد من الكليات والمباني الإدارية في الحرم الجامعي .

١٧. عمل صيانة دورية ومستمرة للمنحدرات الخاصة بالطلبة ذوي الإعاقة الحركية في الجامعة وتوزيع هذه المنحدرات على طرق وممرات الجامعة كافة وفي مداخل الكليات والمباني المختلفة.



أعزاءنا الطلبة نود إعلامكم بأنه تم إقرار زيادة وقت الامتحانات لجميع الطلبة ذوي الإعاقة



سهولة كبيرة في حركة الطلبة ذوي الإعاقة الحركية



سمو الأمير رعد بن زيد أثناء رعايته لاحتفال يوم الطالب الكفيف

١٨. توفير الخدمات الترفيهية من رحلات وأنشطة ثقافية.

١٩. المشاركة في الاحتفالات الخاصة بموضوع الإعاقة.

٢٠. المشاركة في الأنشطة اللامنهجية.



ضرورة مراجعة "شعبة مساندة الطلبة ذوي الإعاقة" في حال مواجهة أي عائق أو الرغبة بالاستفادة من الخدمات المذكورة آنفاً.

الطلبة ذوي الإعاقة في رحلة لمدينة العقبة
ومرافقهم



طالبان من فرقة المسرح الجامعي أثناء عرض
مسرحي بمناسبة يوم الطالب الكفيف / العضاء
البيضاء

إطلاق حملة "إيد بإيد" للوقاية من الإعاقة



مشاركة طالب كفيف في إطلاق حملة "بدنا همتك"



المشاركة في احتفالات الجامعة بعيد استقلال
المملكة



٢١. ترجمة المحاضرات للطلبة الصم بلغة الإشارة في قاعة المحاضرة.

٢٢. ترجمة الامتحانات للطلبة الصم بلغة الإشارة في قاعة الامتحانات.

٢٣. تدريس المواد الأكاديمية بلغة الإشارة، وإعادتها للطلبة الصم في مقرهم في دائرة الإرشاد الطلابي.

٢٤. مرافقة الطلبة الصم بلقاءاتهم مع أعضاء الهيئة التدريسية أو الإدارية في الجامعة وترجمة اللقاءات بلغة

الإشارة ومرافقتهم في الأنشطة اللامنهجية.



عزيزي الطالب / الطالبة احرص على المشاركة بالفعاليات والأنشطة المختلفة داخل الحرم الجامعي.

مدرس و مترجم لغة الإشارة أثناء تدريس
الطلبة الصم



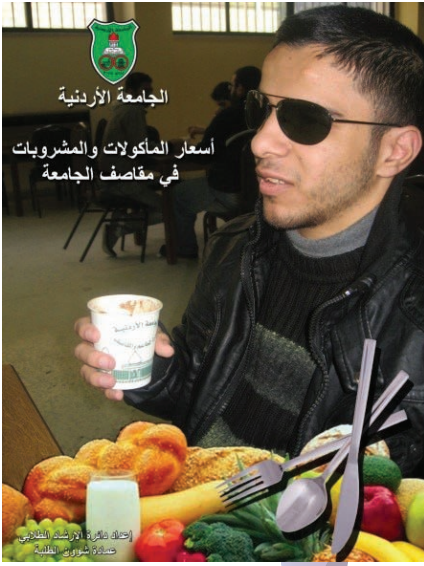
حوار بين طالبتين من الطلبة الصم

مدرس ومترجم لغة إشارة مع الطلبة الصم
في مقرهم في الدائرة



١. تأليف قاموس لغة الإشارة " مفاهيم ومصطلحات في التربية الخاصة "





٢. توفير نشرة دورية بأصناف المأكولات والمشروبات التي تقدمها دائرة المطاعم في الجامعة وأسعارها بطريقة برايل للطلبة ذوي الإعاقة البصرية.



٣. إطلاق حملة "إيد بإيد" للحد من الإعاقة وتنظيم عدد من الأنشطة والفعاليات ضمن الحملة.



٤. إنهاء المرحلة الاولى من الطريق الآمن للطلبة ذوي الإعاقة البصرية وعقد دورات لتدريب الطلبة على استخدامة والبدء بالمرحلة الثانية من الطريق.

مراحل قبول الطلبة ذوي الإعاقة في الجامعة الأردنية

١. تقوم شعبة "مساندة الطلبة ذوي الاحتياجات الخاصة" في دائرة الإرشاد الطلابي بالتنسيق مع لجنة استقبال الطلبة الجدد في كل عام من أجل مساعدة الطلبة الجدد من ذوي الإعاقة وذويهم في إتمام عملية التسجيل.
٢. بعد اتمام عمليتي التسجيل والمحاسبة يتم إصدار هوية جامعية للطلاب بالتعاون مع دائرة الخدمات الطلابية في عمادة شؤون الطلبة.
٣. شرح كافة الخدمات المقدمة للطلبة ذوي الإعاقة في الجامعة (للطلاب وذويهم) وكيفية الاستفادة منها.
٤. المباشرة بإجراءات حصول الطالب ذوي الإعاقة على الخصم الخاص على رسوم الساعات المعتمدة (٩٠٪) لطلبة البكالوريوس والدراسات العليا والتي تشمل:
 - تزويدنا بالأوراق الرسمية (صورة عن الهوية الجامعية والمدنية وتقرير طبي من جهة حكومية وإشعار دفع الرسوم الجامعية). أما طلبة الدراسات العليا فبالإضافة لما سبق يتم تزويدنا بكتاب خصم من المجلس الأعلى لشؤون الأشخاص المعوقين.
 - يتم تحويل الطالب إلى اللجنة الطبية المتخصصة والمعتمدة من رئاسة الجامعة لتحديد نسبة الإعاقة.
٥. يتم تعريف الطلبة ذوي الإعاقة بأماكن محاضراتهم وبالمرافق الهامة في الجامعة من كليات ووحدات إدارية.

صور توضيحية لبعض التسهيلات المقدمة للأشخاص

ذوي الإعاقة في الجامعة



أحد الطلبة المكفوفين يتنقل بحرية باستخدام العصا البيضاء

وجود ممرات خاصة للطلبة ذوي الإعاقة الحركية تتوزع في مختلف مناطق

الجامعة وعلى مداخل جميع الكليات والأبنية والممرات المؤدية إليها.

بنك القاهرة عمان

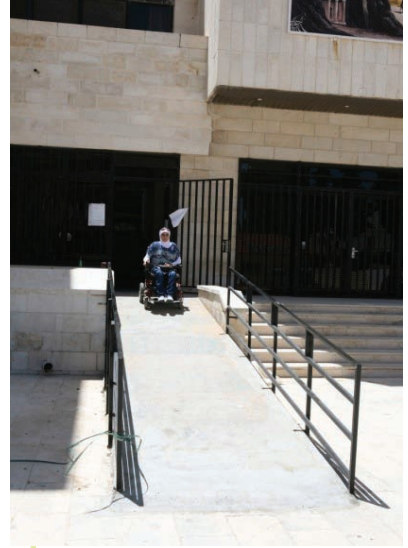


مدخل يؤدي إلى مبنى

الجيولوجيا

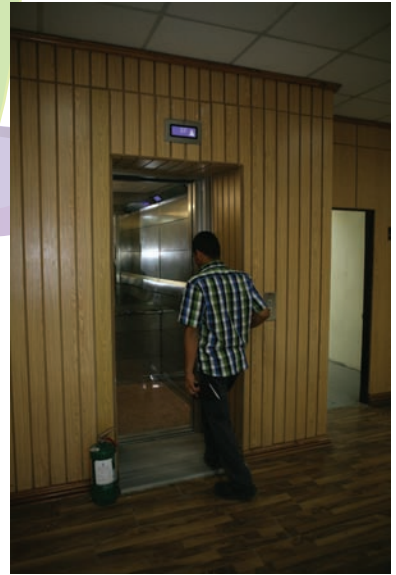


عمادة شؤون الطلبة (المدخل الخلفي)



توفر مصاعد داخل مبنى الرئاسة

توفر مصاعد داخل مبنى المكتبة



وجود مصاعد في العديد من المباني والكليات

أهم المرافق الإدارية والخدمات في الجامعة ذات العلاقات المباشرة

مع الطلبة ذوي الإعاقة

- رئاسة الجامعة بوحدها ومكاتبها المختلفة.

- عمادة شؤون الطلبة: وتتولى رعاية الجوانب غير الأكاديمية لطلبة الجامعة (أنشطة رياضية وثقافية

وفنية) بالإضافة إلى عيادة الطلبة التي ترعى شؤون الطلبة الصحية وللطلبة ذوي الإعاقة تسهيلات

خاصة.





بيئة أقل تقييداً للطلبة ذوي الإعاقة الحركية

- مبنى النشاط الرياضي:



الممر المؤدي لصالات النشاط الرياضي



- وحدة القبول والتسجيل.

- مركز قبض الرسوم الجامعية.



- بنك القاهرة- عمان / فرع الجامعة: يقدم كافة الخدمات المالية والمصرفية الشاملة مثل: استلام المستندات المالية للرسوم الجامعية بعد إجراءات الخصم ومنح المجلس الأعلى لشؤون الأشخاص المعوقين للطلبة ذوي الإعاقة في الجامعة.

- بنك الأردن/ فرع الجامعة.

مدخل إلى المكتبة العامة



المدخل الرئيسي للمكتبة العامة

استعارة الكتب من المكتبة العامة



- عمادة البحث العلمي: يمكن لطلبة الدراسات العليا وموظفي الجامعة من ذوي الإعاقة الاستفادة من دعم الأبحاث العلمية.

- دائرة المقاصف والمطاعم والجمعية الاستهلاكية والبريد الأردني.

- مكتب شؤون خدمة العلم.

- مكتب خدمة المجتمع.

- مركز اللغات.

- مركز الاستشارات.

- مركز الدراسات والأبحاث الصوتية: ويقدم خدمات العلاج النطقي واللغوي.

- مطعم الجامعة والمقاصف المنتشرة في الجامعة.

لطلبة الدراسات العليا من ذوي الإعاقة البصرية والسمعية إعفاء من امتحان التوفل.

أعزاءنا... نرجو لفت انتباهكم للأمور التالية نظراً لأهميتها:

- خدمة المجتمع: يتوجب على كل طالب من مرحلة البكالوريوس إتمام (١٠) ساعات كمتطلب إجباري بالتنسيق مع مكتب خدمة المجتمع في كلية الآداب.
- احتساب مواد بديله: يحق للطلبة ذوي الإعاقة البصرية - في حال رغبتهم بذلك - من مرحلة البكالوريوس التقدم بطلب لاحتساب مواد بديلة عن مادتي الحاسوب والاحصاء.
- الإعفاء من امتحان التوفل: يتقدم الطلبة ذوي الإعاقة البصرية والسمعية بتقارير طبية من مستشفى الجامعة الأردنية بغرض إعفائهم من الامتحان الوطني (شريطة أن تكون نسبة الإعاقة ٧٥% فما فوق).
- خدمات العلاج النطقي واللغوي: تتوفر خدمات العلاج النطقي واللغوي مجاناً للطلبة ذوي الإعاقة من خلال نموذج يحصل عليه الطالب من "شعبة مساندة الطلبة ذوي الإعاقة".
- منحة المجلس الأعلى لشؤون الأشخاص المعوقين: في حال تدني المعدل التراكمي عن تقدير جيد لا يتم صرف منحة نهاية الفصل الدراسي لحين رفع المعدل.
- نظام الإنذارات: ينذر الطالب في مرحلة البكالوريوس إذا ما قل معدله التراكمي عن ٢ في أي فصل دراسي باستثناء الفصل الدراسي الصيفي. ويتم إلغاء مفعول الإنذار عند رفع المعدل ممدة أقصاها فصلان دراسيان من تاريخ الإنذار وإذا أخفق الطالب في ذلك يتم تحويله إلى الدراسة الخاصة. أما إذا ما حصل الطالب على إنذار ثالث يتم فصله نهائياً من الدراسة. يستثنى من ذلك الطالب الذي أتم بنجاح ٩٩ ساعة معتمدة فأكثر.
- يستمر الطالب تحت مفعول الإنذار إذا حصل على معدل تراكمي (١,٩٥-١,٩٩) ولكنه لا يفصل بسبب ذلك.

قانون حقوق الأشخاص ذوي الإعاقة رقم (٢٠) لسنة ٢٠١٧

و تم بدء العمل بهذا القانون اعتباراً من تاريخ ٢٠٠٧/٥/١م و هو يستند لأحكام المادة ٣١ من الدستور الأردني. و يركز القانون على مبدأ تكافؤ الفرص و عدم التمييز بين الأشخاص على أساس الإعاقة. و يؤكد على أهمية ضمان حقوق الأشخاص ذوي الإعاقة و بناء قدراتهم و تنمية مهاراتهم إضافة إلى التأكيد على توفير التسهيلات و التعديلات البيئية المناسبة للأشخاص ذوي الإعاقة. هذا و يمكنكم الإطلاع على بنود القانون التفصيلية على العنوان الإلكتروني التالي:

<http://www.hcd.gov.jo/ar/content/الإعاقة-ذوي-الأشخاص-حقوق-قانون>

اتفاقية حقوق الأشخاص ذوي الإعاقة

كانت المملكة الأردنية الهاشمية من أوائل الدول العربية التي وقعت على الاتفاقية الدولية لحقوق الأشخاص ذوي الإعاقة. ونصت الاتفاقية على حقوقهم الاجتماعية والتعليمية والترفيهية . ومع هذه الاتفاقية انتقلت النظرة من المنحى الرعائي إلى المنحى الحقوقي.

للاطلاع على البنود التفصيلية الخاصة بهذه الاتفاقية يرجى زيارة الموقع الإلكتروني:

<https://www.ohchr.org/AR/HRBodies/CRPD/Pages/ConventionRightsPersonsWithDisabilities.aspx>

مكتب عميد شؤون الطلبة : الطابق الأول جناح " أ "

مكاتب نواب عميد شؤون الطلبة : الطابق الأول جناح " أ "

مكاتبنا في: عمادة شؤون الطلبة، الطابق الأول، جناح "ج" وتتضمن:

- مكتب مساعدة عميد شؤون الطلبة/ مديرة دائرة الإرشاد الطلابي

- مكتب مساعدة مديرة دائرة الإرشاد الطلابي

- مكتب رئيس شعبة الإرشاد النفسي

- مكتب رئيس شعبة مساندة الطلبة ذوي الإعاقة

- مكتب تنسيق أعمال شعبة "مساندة الطلبة ذوي الاحتياجات الخاصة"

- مكتب مترجمي لغة الإشارة

- مكتب الأخصائي النفسي للطلبة ذوي الإعاقة

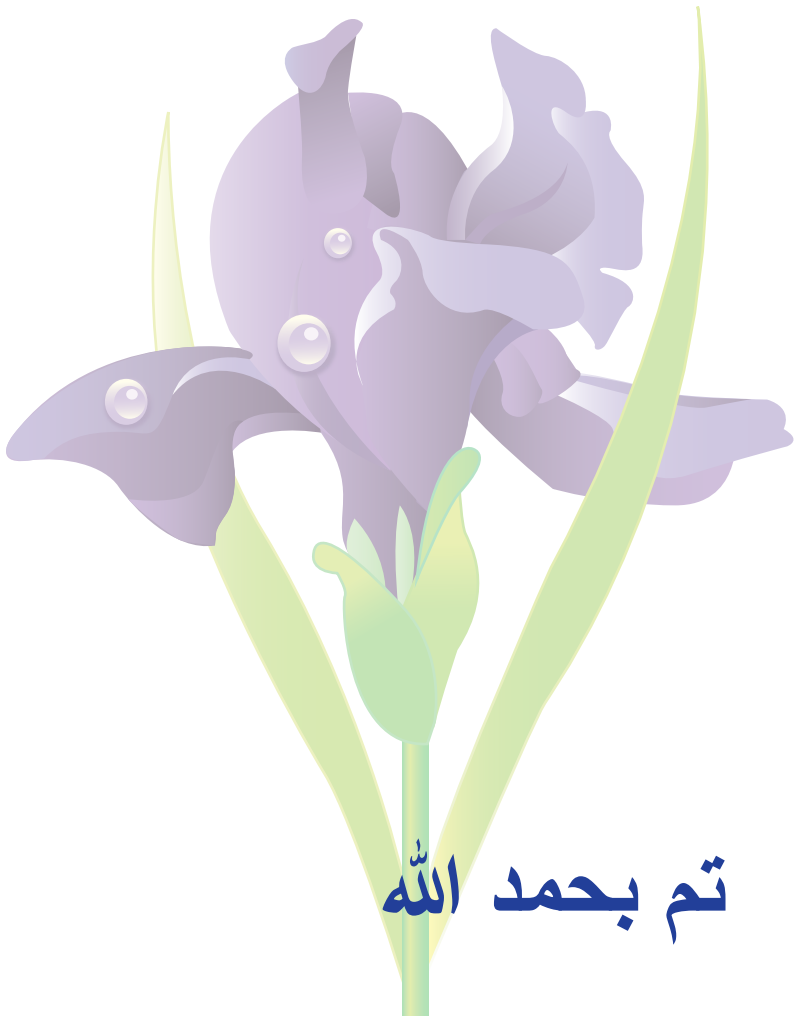
- مختبر الحاسوب للطلبة ذوي الإعاقة

- مقر الطلبة المكفوفين

- مقر الطلبة الصم

هواتفنا: 065353000 فرعي: 25216 / 25241 / 25239 / 25246

إيميل: g.hamad@ju.edu.jo



تم بحمد الله